



**Πρεσβεία της Ελλάδος στο Βέλγιο
Γραφείο Οικονομικών & Εμπορικών Υποθέσεων**

Η ΒΕΛΓΙΚΗ ΑΓΟΡΑ ΙΧΘΥΗΡΩΝ

Βρυξέλλες, Απρίλιος 2014

ΠΕΡΙΕΧΟΜΕΝΑ

1. ΧΑΡΑΚΤΗΡΙΣΤΙΚΑ ΤΗΣ ΒΕΛΓΙΚΗΣ ΑΓΟΡΑΣ ΙΧΘΥΗΡΩΝ, ΤΑΣΕΙΣ ΤΗΣ ΚΑΤΑΝΑΛΩΣΗΣ	3
2. ΑΝΤΑΓΩΝΙΣΜΟΣ ΑΠΟ ΑΛΛΕΣ ΧΩΡΕΣ ΚΑΙ ΕΛΛΗΝΙΚΑ ΙΧΘΥΗΡΑ ΣΤΗ ΒΕΛΓΙΚΗ ΑΓΟΡΑ	12
3. ΣΥΜΠΕΡΑΣΜΑΤΑ - ΠΡΟΤΑΣΕΙΣ	17
4. ΠΙΝΑΚΕΣ ΒΕΛΓΙΚΩΝ ΕΙΣΑΓΩΓΩΝ ΙΧΘΥΗΡΩΝ ΠΕΡΙΟΔΟΥ 2007-2012 ΚΑΙ ΚΑΤΑΣΤΑΣΗΣ ΑΝΤΑΓΩΝΙΣΜΟΥ ΣΤΗ ΒΕΛΓΙΚΗ ΑΓΟΡΑ ΤΟ ΕΤΟΣ 2012, ΓΙΑ ΙΧΘΥΗΡΑ ΕΛΛΗΝΙΚΟΥ ΕΝΔΙΑΦΕΡΟΝΤΟΣ	20

1. ΧΑΡΑΚΤΗΡΙΣΤΙΚΑ ΤΗΣ ΒΕΛΓΙΚΗΣ ΑΓΟΡΑΣ ΙΧΘΥΗΡΩΝ, ΤΑΣΕΙΣ ΤΗΣ ΚΑΤΑΝΑΛΩΣΗΣ

ι. Τάσεις της βελγικής αγοράς ιχθυηρών το 2012, στοιχεία κατανάλωσης

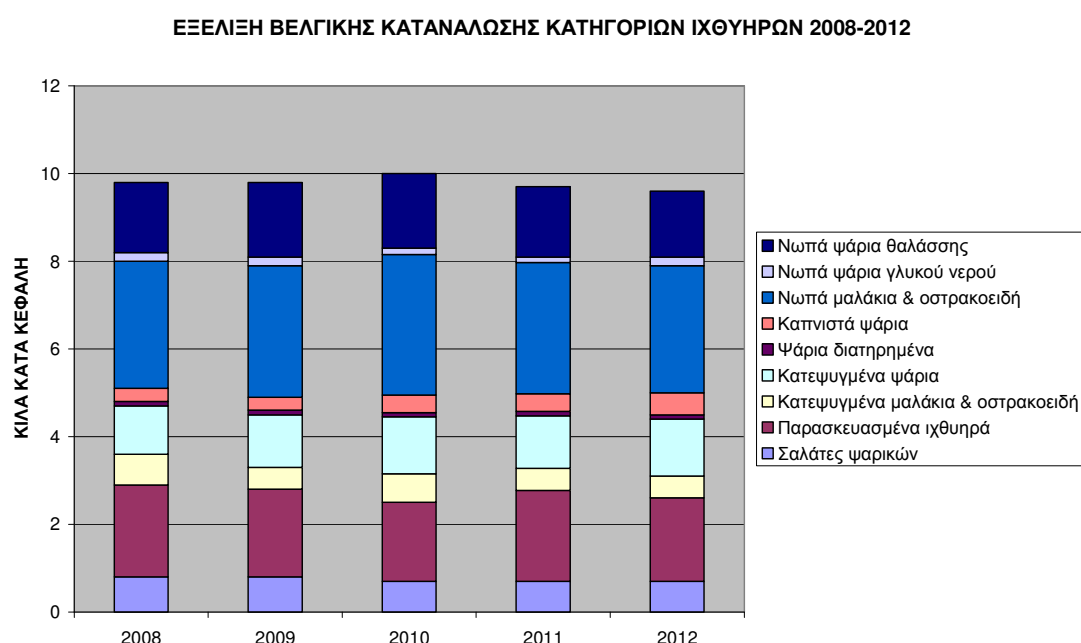
Σύμφωνα με στοιχεία του Βελγικού Κέντρου Έρευνας και Πληροφόρησης Οργανώσεων Καταναλωτών (CRIOC), του Φλαμανδικού Κέντρου Μάρκετινγκ Αγροτικών Προϊόντων και Ιχθυηρών (Vlaams Centrum Voor Agro & Visserijmarketing - VLAM) και της εταιρείας ερευνών αγοράς GfK Benelux, το 2012 υπήρξε αρκετά θετική χρονιά για την βελγική αγορά ιχθυηρών. Το 2012 ο μέσος Βέλγος καταναλωτής αγόρασε 9,6 κιλά ψάρια, μαλάκια και οστρακοειδή (φρέσκα, κατεψυγμένα και παρασκευασμένα / διατηρημένα, συμπεριλαμβανομένων των ψαροσαλατών), για μέση ετήσια αξία 101 ευρώ. Το ήμισυ του όγκου πωλήσεων ιχθυηρών στο Βέλγιο το 2012 αγοράστηκε ως νωπά. Η συνολική αγορά για τα ψάρια, μαλάκια και οστρακοειδή κυμάνθηκε σε σχετικά σταθερά επίπεδα το 2012. Ο σολομός, τόσο νωπός όσο και καπνιστός, ξεχώρισε από πλευράς επίδοσης σε πωλήσεις. Οι δύο κλασικές κατηγορίες της βελγικής αγοράς ιχθυηρών, συγκεκριμένα σολομού και μπακαλιάρου αναλογούν στο 42,8% των συνολικών πωλήσεων νωπών ψαριών και το μερίδιό τους εξακολουθεί να αυξάνεται (βλ. και κατωτέρω).

Επίσης, διαπιστώθηκε και το 2012 η συνέχιση της τάσης ενίσχυσης του μεριδίου των ιχθυηρών στο διατροφικό καλάθι της μέσης βελγικής οικογένειας, καθώς διαχρονικά εμφανίζεται μία πτώση των αγοραστικών προτιμήσεων προς το κρέας και τα προϊόντα του. Το μερίδιο των ιχθυηρών στην διατροφική δαπάνη του μέσου βελγικού νοικοκυριού ανέρχεται σε 14,3% του διατροφικού καλάθιού. Τα κανάλια ευρείας διανομής σταθεροποίησαν το 2012 το μερίδιό τους στην βελγική αγορά των ιχθυηρών, με πλησίον του 43% του όγκου πωλήσεων, και παραμένουν ο ηγέτης της βελγικής αγοράς σε ότι αφορά την διάθεση ιχθυηρών.

Το 97% των βελγικών νοικοκυριών αγοράζει ιχθυηρά κατά μέσο όρο 21 φορές τον χρόνο, ποσοστό που εάν συγκριθεί με μία πενταετία νωρίτερα αποκαλύπτει την προσθήκη 2 νέων αγοραστών στους 100. Αυτοί οι νέοι,

πρόσθετοι αγοραστές εντοπίζονται, σύμφωνα με τα στοιχεία του VLAM, ιδιαίτερα μεταξύ των νέων νοικοκυριών όπου ο ένας ή και οι δύο σύζυγοι εργάζονται, με τα στοιχεία να δείχνουν αξιόλογες τάσεις ενίσχυσης του μεριδίου της κατηγορίας αυτής τα τελευταία χρόνια. Επίσης, ο μέσος ετήσιος αριθμός των αγορών έχει αυξηθεί τα τελευταία χρόνια.

Στο κατωτέρω διάγραμμα παρουσιάζουμε την εξέλιξη της βελγικής κατανάλωσης κατά κεφαλήν ανά κατηγορία ιχθυηρών στην διάρκεια της πενταετίας 2008-2012 (σε κιλά). Πηγή: GfK Panel Services Benelux.



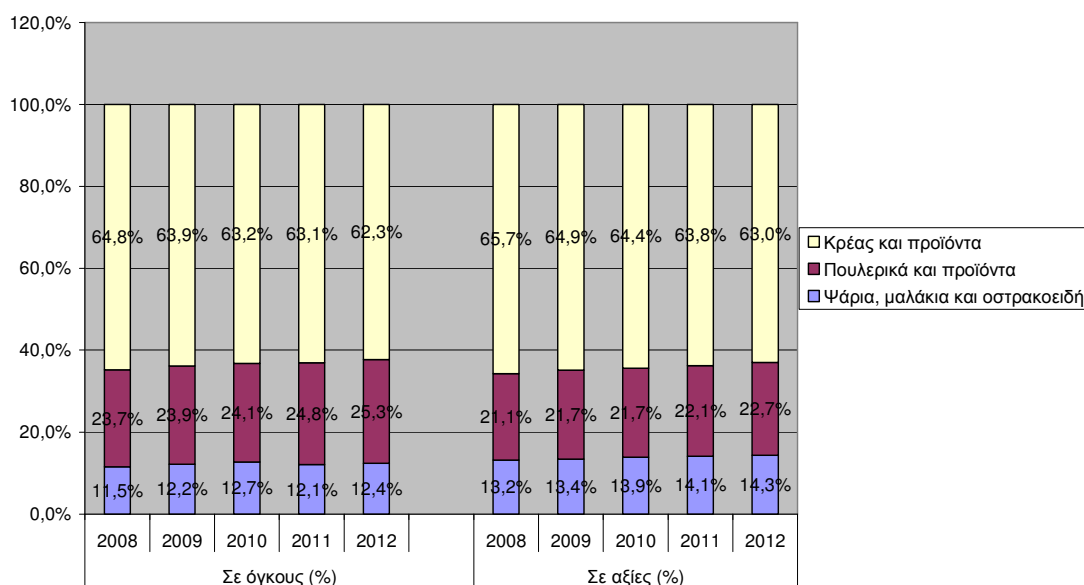
Παρατηρούμε ότι το μεγαλύτερο μέρος της κατά κεφαλήν μέσης βελγικής κατανάλωσης ψαριών καταλαμβάνουν τα νωπά μαλάκια και οστρακοειδή (με 2,9 κιλά επί συνόλου 9,6 κιλών το 2012), ακολουθούμενα από τα παρασκευασμένα ιχθυηρά (με 1,9 κιλά το 2012), τα νωπά θαλασσινά ψάρια (με 1,5 κιλά) και τα κατεψυγμένα ψάρια (με 1,3 κιλά).

Το μερίδιο αγοράς των ιχθυηρών σε όγκους πωλήσεων στο Βέλγιο κυμαίνεται τα τελευταία χρόνια στο 12% (12,4% το 2012). Από το 2008, η συμμετοχή των δαπανών για αγορά ιχθυηρών στο συνολικό καλάθι διατροφικών δαπανών παρουσιάζει συνεχή ανάπτυξη και έχει φθάσει σήμερα σε λίγο παραπάνω από ποσοστό 14% (14,3% το 2012). Το μερίδιο των δαπανών σε αγορές προϊόντων

πουλερικών στο διατροφικό καλάθι επίσης αυξάνεται, ενώ αντιθέτως το κρέας και τα προϊόντα κρέατος χάνουν από χρόνο σε χρόνο μερίδιο στις συνολικές διατροφικές δαπάνες. Βεβαίως, τόσο ο όγκος πωλήσεων όσο και οι δαπάνες αγοράς κρεάτων αντιπροσωπεύουν σχεδόν τα δύο τρίτα του διατροφικού καλαθιού, και συνεπώς το κρέας παραμένει με διαφορά η πιο σημαντική κατηγορία, τόσο σε όγκο όσο και σε δαπάνες.

Στο κατωτέρω διάγραμμα βλέπουμε την εξέλιξη της συμμετοχής των ιχθυηρών έναντι εκείνης του κρέατος και των πουλερικών στο βελγικό διατροφικό καλάθι (σε όγκους και σε αξίες) κατά την πενταετία 2008-2012.

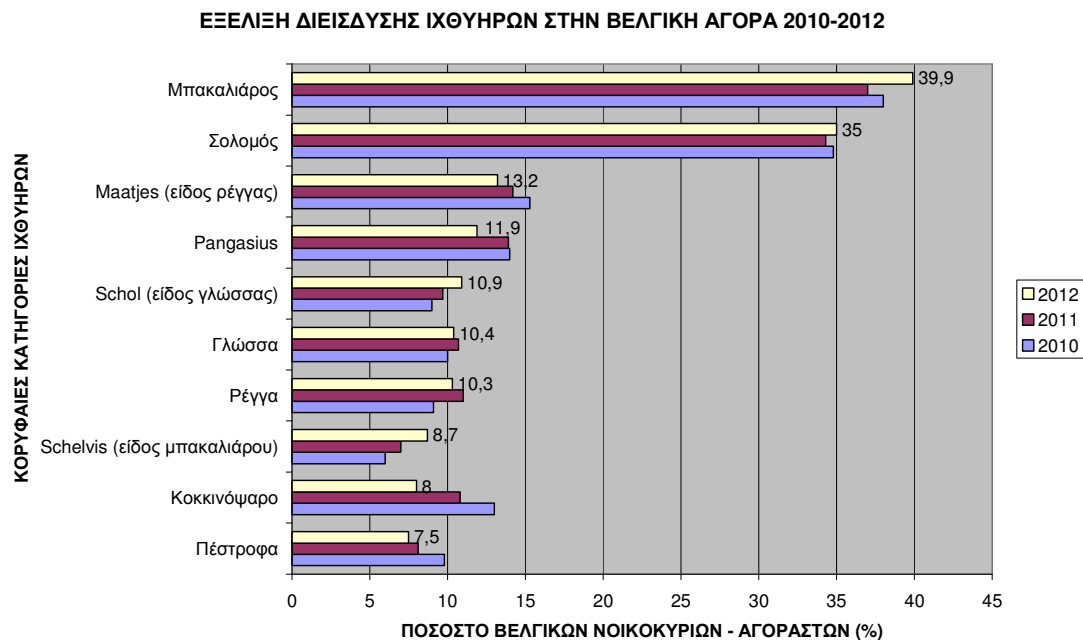
ΕΞΕΛΙΞΗ ΣΥΜΜΕΤΟΧΗΣ ΙΧΘΥΗΡΩΝ ΣΤΟ ΒΕΛΓΙΚΟ ΔΙΑΤΡΟΦΙΚΟ ΚΑΛΑΘΙ 2008-2012



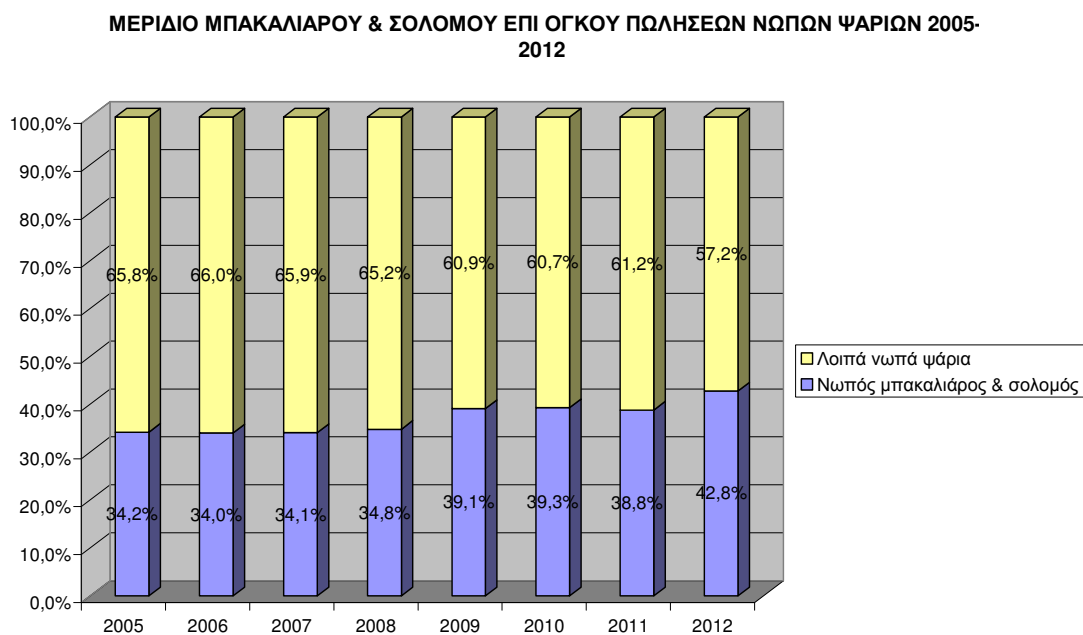
Το 2012, το ψάρι με τον μεγαλύτερο βαθμό διείσδυσης στη βελγική αγορά εξακολούθησε να είναι ο μπακαλιάρος (με 40%), ακολουθούμενος από τον σολομό (35%), ενώ στις επόμενες θέσεις προωθήθηκαν τα ψάρια Maatjes (είδος ρέγγας), pangasius, η γλώσσα, η ρέγγα, το κοκκινόψαρο και η πέστροφα. Σημειώνουμε ότι παρατηρείται τα τελευταία χρόνια σημαντικότερη αύξηση των πωλήσεων σολομού, τόσο σε όγκους (+23%), όσο και σε αξίες (+19%) κατά την τελευταία πενταετία.

Παρακάτω παρουσιάζουμε διαγραμματικά τον βαθμό διείσδυσης διαφορετικών νωπών ψαριών στη βελγική αγορά κατά την τριετία 2010-2012

(από την άποψη αριθμού νοικοκυριών που τα αγόρασαν), σύμφωνα με τα στοιχεία του VLAM και της GfK Panel Services Benelux.



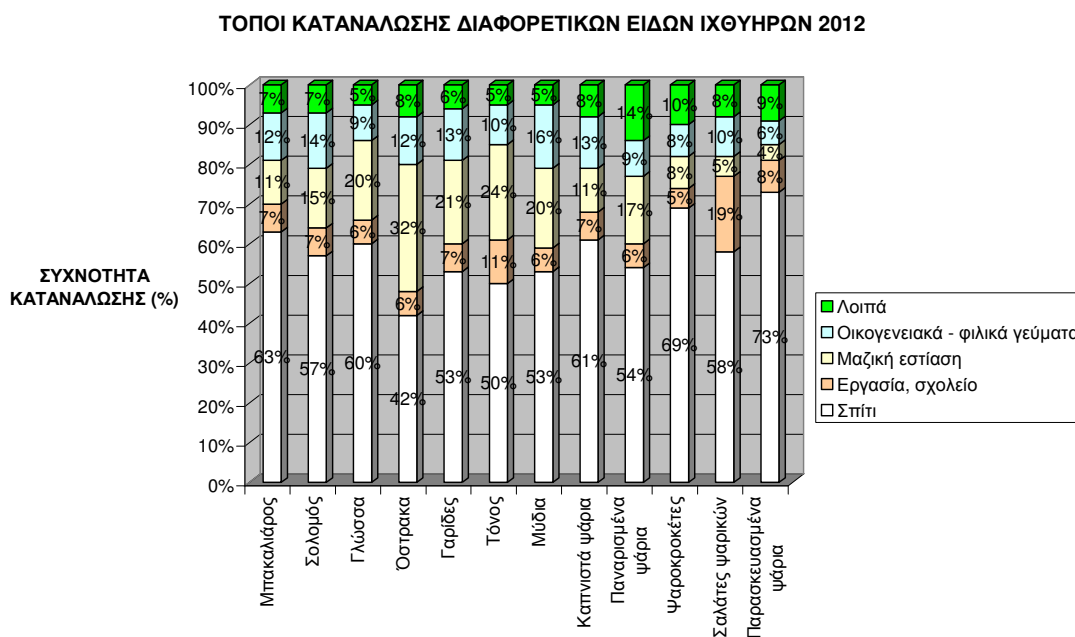
Στο κατωτέρω διάγραμμα παρουσιάζουμε την εξέλιξη του συνολικού μεριδίου του μπακαλιάρου και του σολομού στις συνολικές πωλήσεις (σε όγκο πωλήσεων) νωπών ψαριών κατά την περίοδο 2005-2012. Πηγή: GfK Panel Services Benelux.



ii. Χαρακτηριστικά της κατανάλωσης ιχθυηρών στο Βέλγιο

Όσον αφορά τα χαρακτηριστικά της βελγικής κατανάλωσης ιχθυηρών, σημειώνουμε ότι η οικιακή κατανάλωση ήταν και παραμένει η πλέον σημαντική κατηγορία για την κατανάλωση των τροφίμων εν γένει. Τα δύο τρίτα της συνολικής κατανάλωσης τροφίμων λαμβάνουν χώρα στο σπίτι και μόνον το ένα τρίτο σε εξωτερικούς χώρους. Τα τρία τέταρτα εξάλλου του συνόλου των ζεστών γευμάτων στο Βέλγιο προετοιμάζονται και καταναλώνονται στο σπίτι.

Στο κατωτέρω γράφημα παρουσιάζονται οι κυριότεροι χώροι κατανάλωσης ιχθυηρών ανά είδος σε αναλογία συχνότητας που η κατανάλωση αυτή λαμβάνει χώρα. Πηγή: VLAM.



iii. Η διακίνηση των ιχθυηρών από τα κανάλια διανομής στο Βέλγιο

Μέσα στην γενικότερη κατηγορία των νωπών ψαριών, μαλακίων και οστρακοειδών, το μερίδιο αγοράς των ειδικών καταστημάτων βρίσκεται εδώ και αρκετά χρόνια υπό πίεση, με αποτέλεσμα το μερίδιό του αγοράς σε όγκο να έχει περιοριστεί το 2012 στο επίπεδο του 12%. Ωστόσο, το κανάλι των ειδικών καταστημάτων εξακολουθεί να είναι ιδιαίτερα σημαντικό στα νωπά θαλασσινά ψάρια, όπου κατέχει μερίδιο αγοράς λίγο άνω του 29% το 2012.

Σημειωτέον ότι το κανάλι των ειδικευμένων καταστημάτων το 2008 κατείχε μερίδιο 33,5% στις πωλήσεις νωπών ψαριών θαλάσσης, το οποίο στην συνέχεια μειώθηκε σημαντικά φθάνοντας το 2010 στο 26,6%, την διετία ωστόσο 2011-2012 αυξήθηκε δύο φορές διαδοχικά. Το κανάλι των τοπικών συνοικιακών σούπερ μάρκετ φαίνεται να ενισχύει σταδιακά την θέση του αντιπροσωπεύοντας το 2012 το 11,2% των πωλήσεων των φρέσκων ψαριών, μαλακίων και οστρακοειδών και το 9,6% των πωλήσεων νωπών θαλασσινών ψαριών. Τα κανάλια ευρείας διανομής (μεγάλα hypermarkets και σούπερ μάρκετ - DIS1¹) παραμένουν σταθερά ο ηγέτης της αγοράς, τόσο στην συνολική κατηγορία νωπών ιχθυηρών με μερίδιο πωλήσεων κατ' όγκο το 2012 στο 42,9%, όσο και στην ειδικότερη κατηγορία των νωπών θαλασσινών ψαριών, με μερίδιο 35,8% το 2012. Πάντως, όπως διαπιστώνεται και από την μελέτη των παρακάτω γραφημάτων, οι μεγάλες αλυσίδες χάνουν σταδιακά τα τελευταία χρόνια έδαφος, προς όφελος κυρίως των εκπτωτικών αλυσίδων (hard discount), των συνοικιακών σούπερ μάρκετ και των ειδικευμένων καταστημάτων, ιδιαίτερα στην κατηγορία των νωπών θαλασσινών ψαριών. Οι αλυσίδες hard discount, έπειτα από μερικά χρόνια σχετικά υποτονικής παρουσίας, έδειξαν σημάδια βελτίωσης, επιστρέφοντας το 2012 σε μερίδιο αγοράς 23,6% στις συνολικές πωλήσεις νωπών ιχθυηρών. Το μερίδιο αυτό προέρχεται κυρίως από πωλήσεις νωπών μαλακίων και οστρακοειδών (βασικά, γαρίδων και μυδιών). Παρά τις απώλειές του τα τελευταία χρόνια, ο υποκλάδος των εκπτωτικών αλυσίδων παραμένει 2^{ος} πίσω από τα κανάλια ευρείας διανομής όσον αφορά το μερίδιό του στον όγκο πωλήσεων νωπών ιχθυηρών (23,6% το 2012). Στις πωλήσεις νωπών θαλασσινών ψαριών το μερίδιό του είναι ωστόσο το χαμηλότερο μεταξύ των καναλιών διανομής (4,7% σε όγκο το 2012).

Ανερχόμενο μερίδιο την τελευταία πενταετία παρουσιάζει το κανάλι των συνοικιακών σούπερ μάρκετ, ιδιαίτερα στα νωπά ψάρια (φθάνοντας το 9,6%

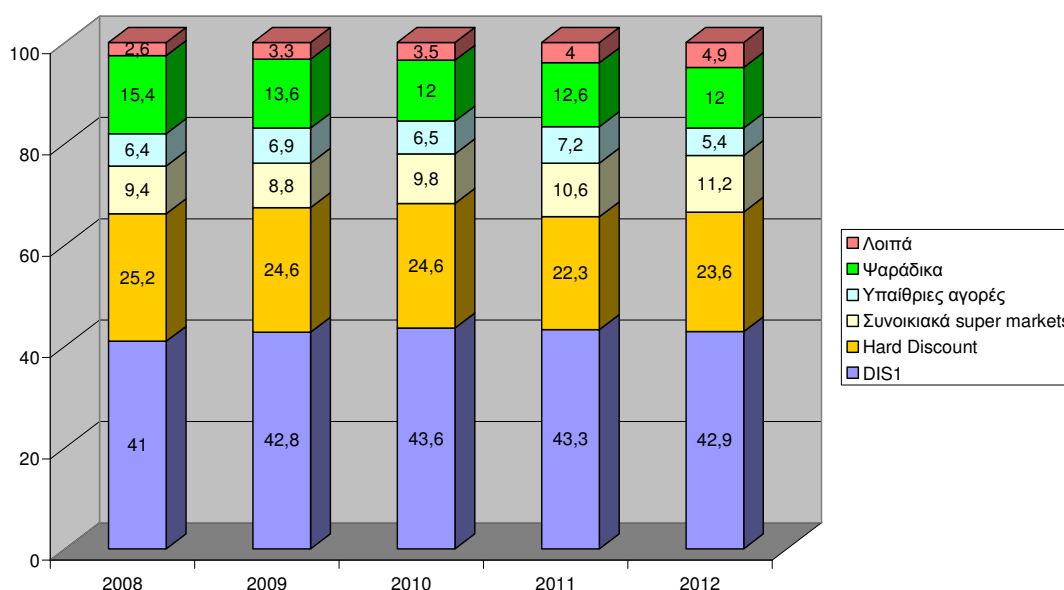
¹ Τα φάσμα των καταστημάτων ευρείας διανομής (DIS 1) περιλαμβάνει τα καταστήματα των μεγάλων αλυσίδων Carrefour (Hyper / GB / Market), Delhaize, Colruyt, Cora, Match, Champion και Makro.

το 2012), ενώ μάλλον πρωτική συνολικά τάση εμφανίζει το κανάλι των υπαίθριων αγορών.

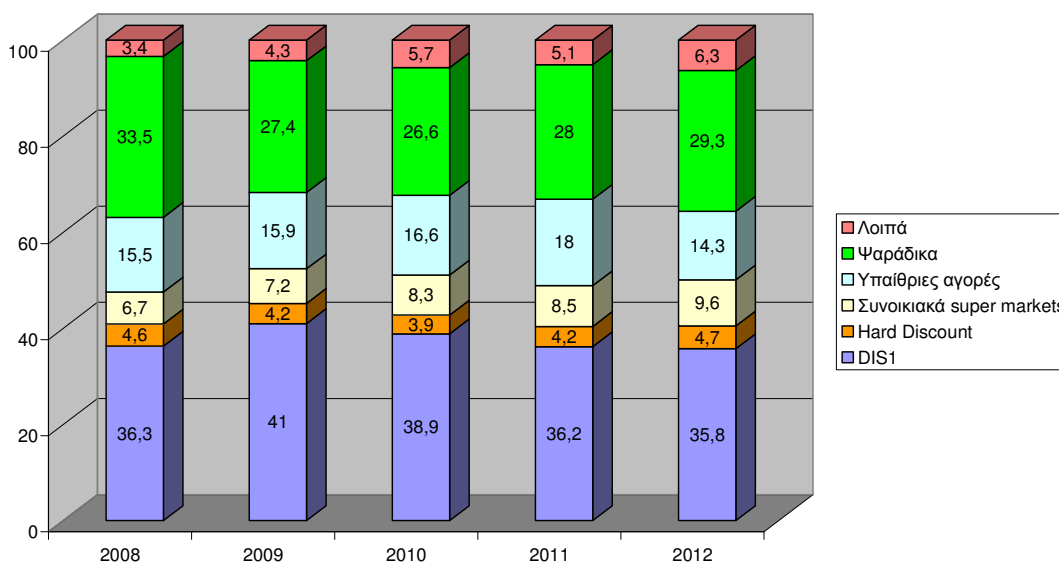
Στα παρακάτω γραφήματα παρουσιάζουμε τα μερίδια που καταλαμβάνουν τα κανάλια διανομής στο εμπόριο νωπών ιχθυηρών στο Βέλγιο, κατά την πενταετία 2008-2012, σύμφωνα με τον όγκο πωλήσεων, συνολικά στην κατηγορία των ιχθυηρών, καθώς και ειδικότερα στην κατηγορία των θαλασσινών ψαριών.

Πηγή: GfK Panel Services Benelux.

ΜΕΡΙΔΙΑ (%) ΚΑΝΑΛΙΩΝ ΔΙΑΝΟΜΗΣ ΣΕ ΟΓΚΟ ΠΩΛΗΣΕΩΝ ΝΩΠΩΝ ΙΧΘΥΗΡΩΝ



ΜΕΡΙΔΙΑ (%) ΚΑΝΑΛΙΩΝ ΔΙΑΝΟΜΗΣ ΣΕ ΟΓΚΟ ΠΩΛΗΣΕΩΝ ΝΩΠΩΝ ΘΑΛΑΣΣΙΝΩΝ ΨΑΡΙΩΝ



Σημειώνουμε ότι σε ορισμένες άλλες κατηγορίες ιχθυηρών όπως τα νωπά ψάρια γλυκού νερού, το μερίδιο των μεγάλων καναλιών διανομής φθάνει ακόμη και στο 57% του συνολικού όγκου πωλήσεων.

iv. Τα κατεψυγμένα και κονσερβοποιημένα ιχθυηρά σε σύγκριση με τα νωπά ιχθυηρά

Σημαντικό μέρος της κατανάλωσης ιχθυηρών στο Βέλγιο καταλαμβάνουν τα κατεψυγμένα ψάρια και θαλασσινά, με κύρια προϊόντα που διατίθενται – κυρίως από τα κανάλια ευρείας διανομής- το pangasius και τον μπακαλιάρο. Το pangasius χρησιμοποιείται εξάλλου ως βάση για τα περισσότερα παρασκευάσματα ψαριών, με τον μπακαλιάρο να ακολουθεί με απόσταση στη δεύτερη θέση. Άλλος υποκλάδος που εμφανίζει αξιόλογες αυξητικές τάσεις στο τμήμα των κατεψυγμένων ιχθυηρών προϊόντων είναι τα θαλασσινά, με κυρίαρχα προϊόντα της κατηγορίας αυτής τα μύδια και τα μίγματα θαλασσινών, ορισμένα από τα οποία διατίθενται προμαγειρεμένα ή μαριναρισμένα ελαφρώς.

Όσον αφορά τα νωπά ιχθυηρά, τα πλέον πωλούμενα μέσω των βελγικών καναλιών διανομής είναι, όπως έχουμε προαναφέρει, ο μπακαλιάρος και ο σολομός, ακολουθούμενοι από την γλώσσα και το pangasius, ενώ τα τελευταία χρόνια άνθηση γνωρίζουν οι πωλήσεις είδους ρέγγας που αναπτύσσεται στις «κλειστές» λίμνες της Ολλανδίας. Στα νωπά θαλασσινά, παρατηρείται επίσης τα τελευταία χρόνια άνοδος της ζήτησης, καθώς οι Βέλγοι καταναλωτές αγοράζουν ολοένα και περισσότερο στα καταστήματα του λιανεμπορίου τόσο παραδοσιακά φρέσκα οστρακοειδή όπως τα μύδια, όσο και στρείδια και άλλα όστρακα όλων των ειδών και μεγεθών. Τα μύδια παραμένουν, ανεξαρτήτως της εξέλιξης των υπολοίπων υποκλάδων, το κυρίαρχο όστρακο στις λιανικές πωλήσεις στο Βέλγιο, και αποτελούν τρόπον τινά «οδηγό» των εξελίξεων όσον αφορά τη ζήτηση στον κλάδο ιχθυηρών, καθώς έχουν χαρακτήρα «εθνικού φαγητού» των Βέλγων.

Μικρό αλλά ραγδαία αναπτυσσόμενο μερίδιο στην αγορά των νωπών ψαριών (niche) κατέχουν τα ωμά προϊόντα προς κατανάλωση, όπως τα

ιαπωνικής προέλευσης sushi και sashimi, αλλά και τα tartare και Carpaccio ψαριών. Βεβαίως, ο υποκλάδος αυτός αντιμετωπίζει αυξημένα κόστη, δεδομένου ότι τα προϊόντα του διαθέτουν εξαιρετικά σύντομη διάρκεια ζωής. Πάντως σημειώνουμε ότι, ιδιαίτερα ο υποκλάδος των ωμών ψαρικών προς κατανάλωση ιαπωνικής προέλευσης, έχει τελευταία κάνει εξαιρετικά δυναμική εμφάνιση σε όλες τις μεγάλες αλυσίδες του λιανεμπορίου στο Βέλγιο, οι οποίες διαθέτουν ειδικά stands –πολλές φορές και με Ιάπωνα μάγειρο- όπου διατίθενται παρασκευάσματα sushi και sashimi, χωροταξικά τοποθετημένα πλησίον των τμημάτων πώλησης νωπών ψαριών.

Σημειώνουμε επίσης ότι σημαντικό κομμάτι της κατανάλωσης ψαριών και γενικότερα ιχθυηρών στο Βέλγιο καταλαμβάνουν οι πωλήσεις κονσερβοποιημένων προϊόντων, με το 87% των βελγικών νοικοκυριών να αγοράζουν συχνά κονσέρβες ψαριών. Η κονσέρβα ψαριού αποτελεί κατά κάποιον τρόπο μέρος των διατροφικών συνηθειών του μέσου Βέλγου καταναλωτή. Η αγορά των κονσερβοποιημένων ιχθυηρών προϊόντων σημειώνει ελαφρά άνοδο και αντιπροσωπεύει έναν κύκλο εργασιών περίπου 85 εκατ. €, εκ των οποίων μερίδιο 53% κατέχει ο τόνος, ακολουθούμενος από το σκουμπρί (19%), τον σολομό (12%) και τις σαρδέλες (8%), ενώ με μικρότερα μερίδια ακολουθούν οι γαύροι, οι αντζούγιες και άλλα ψάρια. Σύμφωνα με στοιχεία έρευνας της εταιρείας GfK, η αύξηση της κατανάλωσης κονσερβοποιημένων ιχθυηρών συνδέεται κατά αξιοσημείωτο τρόπο με τις ανόδους της θερμοκρασίας, ενώ μεγαλύτερη κατά κεφαλήν κατανάλωση σημειώνεται στις νότιες περιοχές (1.150 γραμμάρια ετησίως), παρά στις βόρειες περιοχές του Βελγίου (420 γραμμάρια ετησίως). Ο μέσος όρος ετήσιας κατανάλωσης κονσερβών ψαριών για τον Βέλγο ανέρχεται σε 710 γραμμάρια ετησίως. Από πλευράς καναλιών διανομής, παρατηρείται μία διαχρονική αύξηση του μεριδίου των εκπτώτικων αλυσίδων (hard discount), εις βάρος των λοιπών σημείων πώλησης, και ιδιαίτερα των υπαίθριων αγορών.

2. ΑΝΤΑΓΩΝΙΣΜΟΣ ΑΠΟ ΑΛΛΕΣ ΧΩΡΕΣ ΚΑΙ ΕΛΛΗΝΙΚΑ ΙΧΘΥΗΡΑ ΣΤΗ ΒΕΛΓΙΚΗ ΑΓΟΡΑ²

Οι συνολικές βελγικές εισαγωγές ιχθυηρών (σύνολο του κεφαλαίου 03 του δασμολογίου) ανέρχονται σε αξιόλογα επίπεδα, άνω του 1 δις. €. Έπειτα από τρεις διαδοχικές χρονιές που σημείωσαν πτώση, το 2007, το 2008 και το 2009, το 2010 ξεκίνησαν να κινούνται ανοδικά, για να φθάσουν το 2011 σε αξία κοντά στα 1,3 δις. €, ενώ το 2012 εμφανίστηκαν ελαφρώς μειωμένες, ανερχόμενες σε 1,25 δις. €. Για το 2013, προσωρινή εκτίμηση της βελγικής στατιστικής υπηρεσίας αναφέρει βελγικές εισαγωγές ιχθυηρών αξίας 1,27 δις. €.

Το 35,2% των εν λόγω εισαγωγών (αξίας 429,51 εκατ. €), σύμφωνα με τα στατιστικά στοιχεία του 2012, αντιστοιχεί σε οστρακοειδή (τετραπήφια δασμολογική κλάση 0306), ενώ η δεύτερη περισσότερο σημαντική εισαγόμενη κατηγορία είναι τα φιλέτα ψαριών οποιασδήποτε μορφής συντήρησης (δασμολογική κλάση 0304, νωπά, διατηρημένα με απλή ψύξη, κατεψυγμένα), με μερίδιο 29,7% επί των συνολικών εισαγωγών (αξίας 362,28 εκατ. €). Τρίτη κατηγορία είναι τα μαλάκια (δασμολογική κλάση 0307), με εισαγωγές 182,19 εκατ. € το 2012 και μερίδιο 14,91% επί των συνολικών εισαγωγών. Τέταρτη κατηγορία από πλευράς σημαντικότητας στις βελγικές εισαγωγές είναι τα νωπά ή διατηρημένα με απλή ψύξη ψάρια (δασμολογική κλάση 0302), που αντιπροσωπεύουν μερίδιο 9,9% επί του συνόλου των εισαγωγών και αξία 121,38 εκατ. €. Στην τελευταία αυτή κατηγορία, τα ελληνικά νωπά ψάρια με αξία 927,84 χιλ. € το 2012 και σημαντικότερη αύξηση έναντι του 2011, κατέχουν το 0,8% της συνολικής αγοράς, με ηγέτιδα προμηθεύτρια χώρα την Ολλανδία (38,12 εκατ. €, μερίδιο 31,4%), ακολουθούμενη από την Γαλλία (21,77 εκατ. €, μερίδιο 17,9%) και το Ην. Βασίλειο (8,84 εκατ. €, μερίδιο 7,3%). Πέμπτη κατηγορία από απόψεως σημαντικότητας είναι τα αποξηραμένα, καπνιστά, παστά κλπ. ψάρια (δασμολογική κλάση 0305) με αξία εισαγωγών το 2012 στα 81,89 εκατ. € και μερίδιο 6,7% στις συνολικές

² Πηγή: Βελγική Στατιστική Υπηρεσία (Banque Nationale de Belgique, Institut des Comptes Nationaux).

εισαγωγές, ενώ τελευταία κατηγορία είναι τα κατεψυγμένα (δασμολογική κλάση 0303) με αξία εισαγωγών στα 44,34 εκατ. € και μερίδιο εισαγωγών 3,6%.

Κυρίαρχες προμηθεύτριες χώρες στις ανωτέρω κατηγορίες εισαγομένων ιχθυηρών είναι οι ακόλουθες:

✚ **Στα νωπά ή διατηρημένα με απλή ψύξη ψάρια**, κατηγορία που ενδιαφέρει ιδιαίτερα τα ελληνικά προϊόντα ιχθυοκαλλιέργειας, όπως προαναφέρθηκε τα μεγαλύτερα μερίδια αγοράς έχουν οι Ολλανδία (31,4%, προφανώς περιλαμβάνονται και επανεξαγωγές), Γαλλία (17,9%) και Ην. Βασίλειο (7,3%), ενώ σχετικά αξιόλογα μερίδια διατηρούν οι Γερμανία και Ιταλία (3,9%), καθώς και η Ισπανία (3,4%). Τα ελληνικά νωπά ιχθυηρά το 2012 κατείχαν μερίδιο 0,8% επί των βελγικών εισαγωγών, σημειώνοντας αύξηση 28,6% σε αξία σε σύγκριση με το 2011. Πέραν των αριθμών που καταγράφονται στα βελγικά στατιστικά στοιχεία ως εισαγωγές από την Ελλάδα, σημαντικές ποσότητες ελληνικών εξαγωγών ψαριών πρέπει λογικά να φθάνουν στην βελγική αγορά, προερχόμενες από άλλες κοινοτικές χώρες, ως επανεξαγωγές.

Η κατηγορία αυτή βελγικών εισαγωγών βρίσκεται σταθερά πάνω από τα 100 εκατ. € εισαγωγών ετησίως, και κερδίζει ολοένα και μεγαλύτερο κομμάτι στις λιανεμπορικές αλυσίδες.

✚ **Στα κατεψυγμένα ψάρια**, τα υψηλότερα μερίδια κατέχουν οι Ολλανδία (18,8%, 8,35 εκατ. €), Κίνα (6,7%, 2,95 εκατ. €), ΗΠΑ (6,1%, 2,69 εκατ. €), και Γαλλία (5,6%, 2,46 εκατ. €). Η κατηγορία αυτή βελγικών εισαγωγών παρουσιάζει διαχρονικά σχετική στασιμότητα, πλησίον και λίγο κάτω από τα 50 εκατ. €.

✚ **Στα φιλέτα ψαριών**, που είναι η δεύτερη πιο σημαντική κατηγορία των βελγικών εισαγωγών ιχθυηρών, οι κύριες προμηθεύτριες χώρες της βελγικής αγοράς είναι οι Ισλανδία (μερίδιο 14,7%, 53,33 εκατ. €), Ολλανδία (13,6%, 49,3 εκατ. €),

Γαλλία (12,7%, 46,13 εκατ. €), Κίνα (11,9%, 43,28 εκατ. €), και Βιετνάμ (7,4%, 26,83 εκατ. €). Οι εισαγωγές της κατηγορίας αυτής πλησιάζουν μεν και πάλι το 2012 τα 400 εκατ. €, όμως σημειώνοντας πτώση κατά 20,3 εκατ. € (-5,3%) σε σύγκριση με το 2011, έπειτα από την πτώση που είχαν σημειώσει την τριετία 2007-2009 και την άνοδό τους την διετία 2010-2011.

✚ **Στην κατηγορία αποξηραμένων, παστών και καπνιστών**, κυρίαρχος των βελγικών εισαγωγών είναι η Γαλλία, με μερίδιο 19,7% (16,16 εκατ. €), ακολουθούμενη από την Γερμανία (μερίδιο 17,5%, 14,34 εκατ. €), την Ολλανδία (13,7%, 11,21 εκατ. €) και το Ην. Βασίλειο (7,9%, 6,43 εκατ. €). Η κατηγορία εμφανίζει ανοδικές τάσεις και το 2012 παρέμεινε πάνω από τα 80 εκατ. €.

✚ **Στα οστρακοειδή**, που είναι και η μεγαλύτερη κατηγορία εισαγομένων στο Βέλγιο ιχθυηρών, και η οποία το 2012 σημείωσε μεν πτώση της τάξεως του 5,8% παραμένοντας ωστόσο σε επίπεδα άνω των 400 εκατ. €, κυριαρχεί η Ολλανδία (με μερίδιο 30,7% και 131,97 εκατ. €), ακολουθούμενη από την Ινδία (μερίδιο 17%, 72,95 εκατ. €), το Μπαγκλαντές (με μερίδιο 14,9% και 63,9 εκατ. €, βασικά γαρίδες), και αρκετά πιο πίσω τον Ισημερινό (μερίδιο 6,3%, 27,08 εκατ. €), τον Καναδά (μερίδιο 5,4%, 23,22 εκατ. €), την Ταϊλάνδη (μερίδιο 3,8%, 16,23 εκατ. €), το Βιετνάμ (μερίδιο 3,4%, 14,55 εκατ. €) και την Γαλλία (μερίδιο 3,3%, 14,26 εκατ. €).

✚ Τέλος, στα **μαλάκια**, που είναι και αυτή μεγάλη κατηγορία με ανερχόμενες εισαγωγές που το 2012 έφτασαν τα 182,19 εκατ. € (σημειώνοντας πτώση ωστόσο έναντι του 2011 της τάξεως του 4%), κυρίαρχος εμφανίζεται η Ολλανδία με μερίδιο 59,7% (108,69 εκατ. €), ακολουθούμενη από τις ΗΠΑ (μερίδιο 9,2%, 16,71 εκατ. €) και την Γαλλία (μερίδιο 7,2%, 13,21 εκατ. €). Η χώρα μας εμφανίζεται στον σχετικό πίνακα με μικρό μερίδιο

(0,2% και 338,55 χιλ. €). Οι ελληνικές εξαγωγές αποτελούνται κατά βάση από κατεψυγμένες σουπιές και άλλα μαλάκια.

✚ Σημειώνουμε ότι τα νωπά ή διατηρημένα με απλή ψύξη ψάρια, οστρακοειδή και μαλάκια, καταλαμβάνουν αυξανόμενο μερίδιο στα αντίστοιχα τμήματα νωπών θαλασσινών προϊόντων των μεγάλων αλυσίδων σούπερ μάρκετ, και ιδιαίτερα των Carrefour, Delhaize, Cora και Makro.

✚ *Οι ελληνικές εξαγωγές ιχθυηρών προς το Βέλγιο το 2012* ανήλθαν σε 1,4 εκατ. €, απαρτιζόμενες κυρίως από 6 βασικές κατηγορίες προϊόντων: **την τσιπούρα**, με αξία εξαγωγών 356,3 χιλ. € (μερίδιο 25,5% επί των ελληνικών εξαγωγών και 12% επί των βελγικών εισαγωγών), **το λαβράκι**, με αξία εξαγωγών 339,63 χιλ. € (μερίδιο 24,3% επί των ελληνικών εξαγωγών και 5,9% επί των βελγικών εισαγωγών), **τις κατεψυγμένες σουπιές**, με αξία εξαγωγών 168,15 χιλ. € (μερίδιο 12% επί των ελληνικών εξαγωγών και 6,5% επί των βελγικών εισαγωγών), **τα κατεψυγμένα μαλάκια**, με αξία εξαγωγών 139,7 χιλ. € (μερίδιο 10% επί των ελληνικών εξαγωγών και 5,1% επί των βελγικών εισαγωγών), **τους τόνους (νωπούς ή διατηρημένους με απλή ψύξη)**, με αξία εξαγωγών 124,27 χιλ. € (μερίδιο 8,9% επί των ελληνικών εξαγωγών και 7,1% επί των βελγικών εισαγωγών) και **τα σολομοειδή (νωπά ή διατηρημένα με απλή ψύξη)**, με αξία εξαγωγών 80,07 χιλ. € (μερίδιο 5,7% επί των ελληνικών εξαγωγών και 4% επί των βελγικών εισαγωγών). Μικρότερες ελληνικές εξαγωγές σημειώθηκαν σε προϊόντα όπως κατεψυγμένες γαρίδες (43,1 χιλ. €), κατεψυγμένα φιλέτα ψαριών (19,18 χιλ. €), άλλα νωπά ή διατηρημένα με απλή ψύξη ψάρια (18,99 χιλ. €), κατεψυγμένα μύδια (17,73 χιλ. €), κατεψυγμένα σολομοειδή (15,24 χιλ. €) και αυγοτάραχο (15,03 χιλ. €).

Όπως έχουμε προαναφέρει, πέραν των αριθμών που καταγράφονται στα βελγικά στατιστικά στοιχεία ως εισαγωγές

από την Ελλάδα, σημαντικές ποσότητες ελληνικών εξαγωγών ψαριών λογικά φθάνουν στην βελγική αγορά, προερχόμενες από άλλες κοινοτικές χώρες, ως επανεξαγωγές.

- ✚ Υπογραμμίζουμε το γεγονός ότι σύμφωνα με τα βελγικά στατιστικά στοιχεία, *το 2012 εμφανίζεται πτώση των ελληνικών εξαγωγών τσιπούρας προς Βέλγιο της τάξεως του 16,9%* (από 428,94 χιλ. € σε 356,3 χιλ. €) *και αντιθέτως σημαντική αύξηση των εξαγωγών λαυρακιού της τάξεως του 64,2%* (από 206,84 χιλ. € σε 339,63 χιλ. €).
- ✚ *Για το 2013, η προσωρινή εκτίμηση της βελγικής στατιστικής υπηρεσίας αναφέρει ελληνικές εξαγωγές ιχθυηρών προς το Βέλγιο αξίας 1,39 εκατ. €, που σημαίνει ανεπαίσθητη μείωση της τάξεως του 0,27% σε αξίες έναντι του 2012.*
- ✚ *Ο ανταγωνισμός των ελληνικών προϊόντων στις βελγικές εισαγωγές το 2012 αναλύεται ως εξής: στην τσιπούρα, κυρίαρχη προμηθεύτρια χώρα είναι η Γαλλία με εξαγωγές 1,37 εκατ. € και μερίδιο 46,1% της αγοράς, ακολουθούμενη από την Ολλανδία (609,6 χιλ. € και 20,5%), την Ισπανία (533,94 χιλ. € και 17,9%), την χώρα μας με μερίδιο 12% και το Ην. Βασίλειο (62,74 χιλ. € και 2,1%). Στο λαβράκι, μακράν κυρίαρχος της βελγικής αγοράς είναι η Ολλανδία με εξαγωγές 3,23 εκατ. € και μερίδιο 56,5%, ακολουθούμενη από την Γαλλία (1,61 εκατ. € και 28,2%), την Ισπανία (362,99 χιλ. € και 6,3%), την χώρα μας με μερίδιο 5,9% και το Ην. Βασίλειο (121,91 χιλ. € και 2,1%). Στις άλλες σημαντικές το 2012 για τις ελληνικές εξαγωγές ιχθυηρών κατηγορίες, στις **κατεψυγμένες σουπιές** κυρίαρχος των βελγικών εισαγωγών είναι το Βιετνάμ με μερίδιο 37% (963,74 χιλ. €), η Ινδία με μερίδιο 27,6% (718,57 χιλ. €), η Γερμανία με μερίδιο 6,9% (179,57 χιλ. €), η Κίνα με μερίδιο 6,6% (172,49 χιλ. €) και ακολουθεί η χώρα μας με μερίδιο 6,5% (168,15 χιλ. €). Στα **κατεψυγμένα μαλάκια**, κυριαρχεί και πάλι το Βιετνάμ με μερίδιο*

35,8% (972,17 χιλ. €), ακολουθούμενο από τις Κίνα με μερίδιο 31,8% (864,85 χιλ. €), Ινδία με μερίδιο 12,5% (340,13 χιλ. €), Ην. Βασίλειο (μερίδιο 5,9% και 161,05 χιλ. €), Ολλανδία (μερίδιο 5,6% και 153,59 χιλ. €), και την χώρα μας (μερίδιο 5,1% και 139,7 χιλ. €). **Στους τόνους (νωπούς ή διατηρημένους με απλή ψύξη)** κυριαρχεί η Γαλλία (μερίδιο 60,2% και 1,05 εκατ. €), ακολουθούμενη από την Ισπανία (μερίδιο 20,1% και 350,15 χιλ. €) και την χώρα μας (μερίδιο 7,1% και 124,27 χιλ. €). Τέλος, **στα σολομοειδή (νωπά ή διατηρημένα με απλή ψύξη)**, κυριαρχεί η Ολλανδία (μερίδιο 30,8% και 618,89 χιλ. €), ακολουθούμενη από την Γαλλία (μερίδιο 14,4% και 288,87 χιλ. €), το Ην. Βασίλειο (μερίδιο 14% και 281,82 χιλ. €), την χώρα μας (μερίδιο 4% και 80,07 χιλ. €) και την Ισπανία (μερίδιο 1,5% και 30,15 χιλ. €).

3. ΣΥΜΠΕΡΑΣΜΑΤΑ - ΠΡΟΤΑΣΕΙΣ

Οι ελληνικές εξαγωγές ιχθυηρών στο Βέλγιο, όπως καταγράφονται στα βελγικά στατιστικά στοιχεία, εμφανίζουν σχετική στασιμότητα κατά την τελευταία επταετία. Το 2012 ανήλθαν σε 1,4 εκατ. €, παρουσιάζοντας αύξηση 28,6% έναντι του 2011. Η προσωρινή εκτίμηση της βελγικής στατιστικής υπηρεσίας για το 2013 αναφέρει βελγικές εισαγωγές ιχθυηρών από την Ελλάδα στα 1,39 εκατ. €, που πρακτικά σημαίνει σταθεροποίηση της αξίας τους έναντι του 2012. Τα προηγούμενα χρόνια, οι εξαγωγές μας προς Βέλγιο είχαν φθάσει ακόμη και τα 1,44 εκατ. € το 2007, στη συνέχεια ακολούθησαν όμως πτωτική πορεία στα 1,37 εκατ. € το 2008, στα 1,12 εκατ. € το 2009 και στις 801,63 χιλ. € το 2010. Με την γενικότερη ανάκαμψη της βελγικής αγοράς ιχθυηρών και ιδιαίτερα νωπών ψαριών, φαίνεται να ανακάμπτουν κάπως και οι ελληνικές εξαγωγές, σταθεροποιούμενες σε αξίες άνω του 1 εκατ. € ετησίως και τείνοντας προς την περιοχή του 1,5 εκατ. €.

Θεωρούμε ότι τα ελληνικά ιχθυηρά, και προ πάντων τα νωπά προϊόντα της ελληνικής ιχθυοκαλλιέργειας, που αποτελούν κορυφαία κατηγορία μεταξύ των ελληνικών εξαγωγών, με αξιόλογη και επιτυχή παρουσία σε σημαντικές ξένες και «δύσκολες» αγορές, μπορούν να έχουν ιδιαίτερη θέση και στη βελγική αγορά, δεδομένου ότι το βελγικό καταναλωτικό κοινό διαθέτει τόσο υψηλό επίπεδο awareness σχετικά με την υγιεινή διατροφή, όσο και μεσαίο προς υψηλό εισοδηματικό επίπεδο και διαθέσιμο εισόδημα προς αγορά προϊόντων υγιεινής διατροφής, όπως είναι τα νωπά ψάρια. Επίσης, εξαιτίας του μεγάλου τουριστικού ρεύματος από το Βέλγιο προς την χώρα μας, ο μέσος Βέλγος έχει ξεκάθαρη και καλή εικόνα για την ελληνική κουζίνα, τους μεζέδες, και ιδιαίτερα τα ψάρια και τα θαλασσινά που απολαμβάνει κατά κανόνα στην περίοδο των διακοπών του στην Ελλάδα.

Σημειωτέον ότι τα ελληνικά νωπά ιχθυηρά απαντώνται σε συστηματική βάση στα ανάλογα τμήματα των περισσότερων μεγάλων αλυσίδων του λιανεμπορίου, με το προϊόν που έχει την μεγαλύτερη παρουσία να είναι η τσιπούρα.

Οι προτάσεις μας για προώθηση των ελληνικών ιχθυηρών στην αγορά του Βελγίου περιλαμβάνουν τα εξής:

- ❖ Οργάνωση εκδηλώσεων προβολής με γευστιγνωσία ελληνικών προϊόντων ιχθυοκαλλιέργειας σε συνεργασία με εδώ ελληνικά ή και βελγικά εστιατόρια, καθώς επίσης και ξενοδοχειακές αλυσίδες, ενδεχομένως με προσκεκλημένους ειδικούς ομιλητές, ειδικούς του κλάδου ή και διατροφολόγους από την Ελλάδα ή και το Βέλγιο, με κοινό το οποίο θα αποτελείται από ντόπιους εμπόρους, αγοραστές αλυσίδων σούπερ μάρκετ και άλλους. Θεωρούμε ότι θα πρέπει να εκμεταλλευτούμε όσο το δυνατόν περισσότερο την παρουσία εδώ ορισμένων upstream ελληνικών εστιατορίων που έχουν ελληνικά νωπά ιχθυηρά στον κατάλόγό τους, καθώς και Ελλήνων chefs που εργάζονται σε βελγικά εστιατόρια και ξενοδοχειακές μονάδες, για να προωθήσουμε το προϊόν στους Βέλγους αγοραστές και καταναλωτές.

- ❖ Συστηματική συμμετοχή Ελλήνων παραγωγών-εξαγωγέων προϊόντων ιχθυοκαλλιεργειών σε επιχειρηματικές αποστολές που πραγματοποιούνται στο Βέλγιο.
- ❖ Επαναλαμβανόμενες δράσεις τόνωσης της εικόνας των ελληνικών ιχθυηρών με δημοσιεύσεις σε περιοδικά, αφίσες και promotion επιλεγμένων ελληνικών προϊόντων ιχθυοκαλλιέργειας σε μεγάλα σούπερ-μάρκετ.
- ❖ Προβολή και ειδικές προσφορές –με τη στήριξη των Ελλήνων εξαγωγέων προϊόντων ιχθυοκαλλιέργειας- για τόνωση της κατανάλωσης ελληνικών ιχθυηρών στα ελληνικά –και μη-εστιατόρια.
- ❖ Συστηματική διοργάνωση working lunch με προσκεκλημένους Βέλγους αγοραστές ιχθυηρών στο περιθώριο της ετήσιας ομαδικής ελληνικής συμμετοχής στην παγκοσμίου εμβέλειας διεθνή κλαδική έκθεση SEAFOOD EXPO GLOBAL.

4. ΠΙΝΑΚΕΣ ΒΕΛΓΙΚΩΝ ΕΙΣΑΓΩΓΩΝ ΙΧΘΥΗΡΩΝ ΠΕΡΙΟΔΟΥ 2007-2012 ΚΑΙ ΚΑΤΑΣΤΑΣΗΣ ΑΝΤΑΓΩΝΙΣΜΟΥ ΣΤΗ ΒΕΛΓΙΚΗ ΑΓΟΡΑ ΤΟ ΕΤΟΣ 2012, ΓΙΑ ΙΧΘΥΗΡΑ ΕΛΛΗΝΙΚΟΥ ΕΝΔΙΑΦΕΡΟΝΤΟΣ

Βελγικές εισαγωγές ιχθυηρών κατά διημέριες κατηγορίες δασμολογικού κεφαλαίου 03, 2007-2012

ΚΩΔΙΚΟΣ	ΠΕΡΙΓΡΑΦΗ	2007	2008	2009	2010	2011	2012
0301	Ζώντα ψάρια	22.204.213	21.467.250	22.519.035	18.171.980	19.792.947	23.914.252
0302	Ψάρια νωπά ή διατηρημένα με απλή ψύξη	112.502.183	110.947.781	110.656.703	120.343.064	119.010.770	121.380.803
0303	Κατεψυγμένα ψάρια	37.754.833	49.110.996	52.623.650	47.782.047	47.358.691	44.345.494
0304	Φιλέτα ψαριών, νωπά, διατηρημένα με απλή ψύξη ή κατεψυγμένα	359.025.499	348.118.576	316.955.964	358.392.900	382.595.965	362.284.775
0305	Ψάρια αποξηραμένα, σε άλμη, καπνιστά ή άλλως διατηρημένα	64.349.966	59.501.581	65.959.865	70.974.768	81.402.871	81.894.444
0306	Οστρακοειδή	421.006.223	419.804.277	328.490.691	375.050.396	455.816.867	429.510.938
0307	Μαλάκια	161.263.889	156.748.273	147.152.926	150.824.601	189.878.034	182.194.100
	ΣΥΝΟΛΙΚΕΣ ΕΙΣΑΓΩΓΕΣ	1.178.106.806	1.165.698.735	1.044.358.833	1.141.539.755	1.295.856.145	1.246.872.432

Βελγικές εισαγωγές ιχθυηρών 2012 – ΑΝΤΑΓΩΝΙΣΜΟΣ για ιχθυρά ελληνικού ενδιαφέροντος

ΚΥΡΙΕΣ ΧΩΡΕΣ ΠΡΟΕΛΕΥΣΗΣ ΚΑΙ ΜΕΡΙΔΙΑ ΑΓΟΡΑΣ													
ΚΩΔΙΚΟΣ	ΠΕΡΙΓΡΑΦΗ	Κίνα	Γαλλία	Ελλάδα	Ινδία	Ισπανία	Ην. Βασίλειο	Ολλανδία	Ινδονησία	Βιετνάμ	Γερμανία	Ισλανδία	Ταϊλάνδη
03074918	Κατεψυγμένες σουπιές	172.490 (6,6%)	28.333 (1,1%)	168.146 (6,5%)	718.567 (27,6%)	11.995 (0,5%)	-	31.027 (1,2%)	26.154 (1%)	963.741 (37%)	179.569 (6,9%)	-	82.158 (3,2%)
03079917	Κατεψυγμένα μαλάκια	864.850 (31,8%)	16.222 (0,6%)	139.704 (5,1%)	340.127 (12,5%)	18.637 (0,7%)	161.051 (5,9%)	153.593 (5,6%)	-	972.173 (35,8%)	25.304 (0,9%)	-	12.915 (0,5%)
03073990	Μύδια κατεψυγμένα ή διατηρημένα	-	12.761 (0,7%)	17.734 (1%)	-	-	-	1.177.041 (65%)	-	-	13.044 (0,7%)	-	-
03074933	Κατεψυγμένα καλαμάρια	-	224 (5,2%)	3.091 (72%)	-	-	-	975 (22,7%)	-	-	-	-	-
03075910	Χταπόδια κατεψυγμένα	283.423 (7,7%)	46.902 (1,3%)	7.886 (0,2%)	555.095 (15%)	1.250.041 (33,8%)	-	33.254 (0,9%)	948.166 (25,6%)	213.758 (5,8%)	7.227 (0,2%)	-	-
03075990	Χταπόδια διατηρημένα	-	-	1.993 (0,5%)	-	372.757 (91,3%)	-	1.029 (0,2%)	-	-	-	-	-
03061799	Κατεψυγμένες γαρίδες	3.124.835 (7,4%)	1.148.970 (2,7%)	43.084 (0,1%)	8.404.706 (19,8%)	1.796.571 (4,2%)	2.178.433 (5,1%)	17.812.861 (41,9%)	-	452.378 (1,1%)	262.312 (0,6%)	-	-
03052000	Αυγοτάραχα καπνιστά ή σε άλμη	64.578 (22,6%)	1.340 (0,5%)	15.034 (5,3%)	-	-	-	122.281 (42,8%)	-	-	69.308 (24,3%)	-	-
03054300	Καπνιστές πέστροφες	-	143.913 (5,1%)	3.170 (0,1%)	-	-	-	613.056 (21,6%)	-	-	-	-	-
03043100	Νωπά ή διατηρημένα με απλή ψύξη φιλέτα τιλάπια	-	1.256.739 (51,3%)	3.340 (0,1%)	-	-	72.738 (3%)	545.752 (22,3%)	-	-	421.015 (17,2%)	-	-
03047990	Κατεψυγμένα φιλέτα διαφόρων ψαριών	49.222 (1,9%)	373.035 (14,1%)	6.562 (0,2%)	-	5.225 (0,2%)	38.198 (1,4%)	1.821.946 (68,7%)	-	-	131.369 (4,9%)	-	-
03048990	Κατεψυγμένα φιλέτα ψαριών, μ.α.κ.	429.580 (3,4%)	253.678 (2%)	19.179 (0,1%)	105.698 (0,8%)	183.054 (1,5%)	115.470 (0,9%)	1.425.897 (11,4%)	1.989.154 (15,8%)	2.815.543 (22,4%)	853.548 (6,8%)	577.321 (4,6%)	1.441.145 (11,5%)
03049999	Κατεψυγμένο κρέας θαλασσινών ψαριών, μ.α.κ.	10.706 (1,3%)	57.977 (7,3%)	9.580 (1,2%)	-	-	9.093 (1,1%)	309.373 (38,8%)	41.110 (5,1%)	256.886 (32,2%)	86.377 (10,8%)	-	-
03031900	Κατεψυγμένα σολομοειδή	-	2.901 (1,1%)	15.237 (6%)	-	-	-	179.532 (70,2%)	-	-	730 (0,3%)	-	-

ΚΩΔΙΚΟΣ	ΠΕΡΙΓΡΑΦΗ	Κίνα	Γαλλία	Ελλάδα	Ινδία	Ισπανία	Ην. Βασίλειο	Ολλανδία	Ινδονησία	Βιετνάμ	Γερμανία	Ισλανδία	Ταϊλάνδη
03035330	Κατεψυγμένες σαρδέλες	-	-	2.505 (10,7%)	7.482 (32%)	-	-	1.266 (5,4%)	-	-	-	-	-
03038945	Κατεψυγμένες αντζούγιες	2.811 (3,6%)	125 (0,2%)	5.574 (7,2%)	-	-	-	5.256 (6,8%)	-	-	-	-	-
03038990	Κατεψυγμένα ψάρια, μ.α.κ.	454.641 (7,8%)	108.693 (1,9%)	5.699 (0%)	680.952 (11,7%)	-	12.839 (0,2%)	1.527.564 (26,2%)	325.868 (5,6%)	114.479 (2%)	16.981 (0,3%)	-	-
03021900	Νωπά ή διατηρημένα με απλή ψύξη σολομοειδή	-	288.870 (14,4%)	80.069 (4%)	-	30.150 (1,5%)	281.819 (14%)	618.895 (30,8%)	-	-	-	32.814 (1,6%)	-
03022980	Νωπά ή διατηρημένα με απλή ψύξη πλατύψαρα	-	322.977 (7,8%)	3.121 (0%)	-	379.944 (9,1%)	118.786 (2,9%)	2.793.136 (67,3%)	-	-	-	-	-
03023980	Νωποί ή διατηρημένοι με απλή ψύξη τόνοι	-	1.045.704 (60,2%)	124.266 (7,1%)	-	350.155 (20,1%)	1.962 (0,1%)	77.365 (4,4%)	-	-	-	-	-
03024200	Νωπές ή διατηρημένες με απλή ψύξη αντζούγιες	-	79.802 (55,7%)	3.079 (2,1%)	-	1.057 (0,7%)	-	13.082 (9,1%)	-	-	1.367 (0,9%)	-	-
03028410	Λαβράκι νωπό ή διατηρημένο με απλή ψύξη	-	1.609.552 (28,2%)	339.627 (5,9%)	-	362.992 (6,3%)	121.911 (2,1%)	3.227.804 (56,5%)	-	-	23.193 (0,4%)	-	-
03028530	Τσιπούρα νωπή ή διατηρημένη με απλή ψύξη	-	1.373.580 (46,1%)	356.301 (12%)	-	533.945 (17,9%)	62.740 (2,1%)	609.603 (20,5%)	-	-	19.584 (0,7%)	-	-
03028990	Νωπά ή διατηρημένα με απλή ψύξη ψάρια, μ.α.κ.	-	1.626.430 (42%)	18.989 (0,5%)	-	323.149 (8,3%)	62.614 (1,6%)	728.476 (18,8%)	-	-	-	325.912 (8,4%)	-
03029000	Νωπά ή διατ. με απλή ψύξη αργοτάραχα	-	52.217 (10%)	2.390 (0,5%)	-	-	-	463.517 (88,4%)	-	-	-	-	-
ΣΥΝΟΛΙΚΕΣ ΕΙΣΑΓΩΓΕΣ & ΜΕΡΙΔΙΟ ΑΓΟΡΑΣ		58.274.338 (4,7%)	119.197.644 (9,6%)	1.396.150 (0,11%)	78.653.005 (6,3%)	14.124.566 (1,1%)	49.324.183 (4%)	356.821.970 (28,6%)	8.539.643 (0,68%)	48.155.023 (3,9%)	44.705.047 (3,6%)	55.470.129 (4,4%)	19.366.211 (1,5%)

Βελγικές εισαγωγές ιχθυηρών 2012 – ΑΝΤΑΓΩΝΙΣΜΟΣ ιχθυηρών σε διηγήφιες κατηγορίες του δασμολογίου

<i>0302: Ψάρια νωπά ή διατηρημένα με απλή ψύξη</i>	<i>Εισαγωγές 2012</i>	<i>Μερίδιο αγοράς (%)</i>
Γερμανία	4.742.272	3,9%
Ισπανία	4.097.310	3,4%
Γαλλία	21.774.498	17,9%
Ην. Βασίλειο	8.844.294	7,3%
Ελλάδα	927.842	0,8%
Ισλανδία	1.883.896	1,6%
Ολλανδία	38.115.761	31,4%
Πορτογαλία	229.205	0,2%
Τανζανία	354.632	0,3%
Ιταλία	221.223	3,9%
Λοιπές	40.411.093	33,3%
ΣΥΝΟΛΟ	121.380.803	100,0%

<i>0303: Κατεψυγμένα ψάρια</i>	<i>Εισαγωγές 2012</i>	<i>Μερίδιο αγοράς (%)</i>
Καναδάς	363.166	0,8%
Χιλή	100.581	0,2%
Κίνα	2.954.198	6,7%
Γερμανία	1.432.679	3,2%
Ισπανία	617.168	1,4%
Γαλλία	2.461.272	5,6%
Ην. Βασίλειο	1.418.865	3,2%
Ινδονησία	786.103	1,8%
Ινδία	696.705	1,6%
Ιταλία	229.779	0,5%
Ολλανδία	8.355.236	18,8%
Ν. Ζηλανδία	961.261	2,2%
Πορτογαλία	651.641	1,5%
Ταϊλάνδη	466.935	1,1%
ΗΠΑ	2.692.476	6,1%
Βιετνάμ	1.462.456	3,3%
Τουρκία	143.742	0,3%

Τανζανία	622.982	1,4%
Λοιπές	17.928.249	40,4%
ΣΥΝΟΛΟ	44.345.494	100,0%

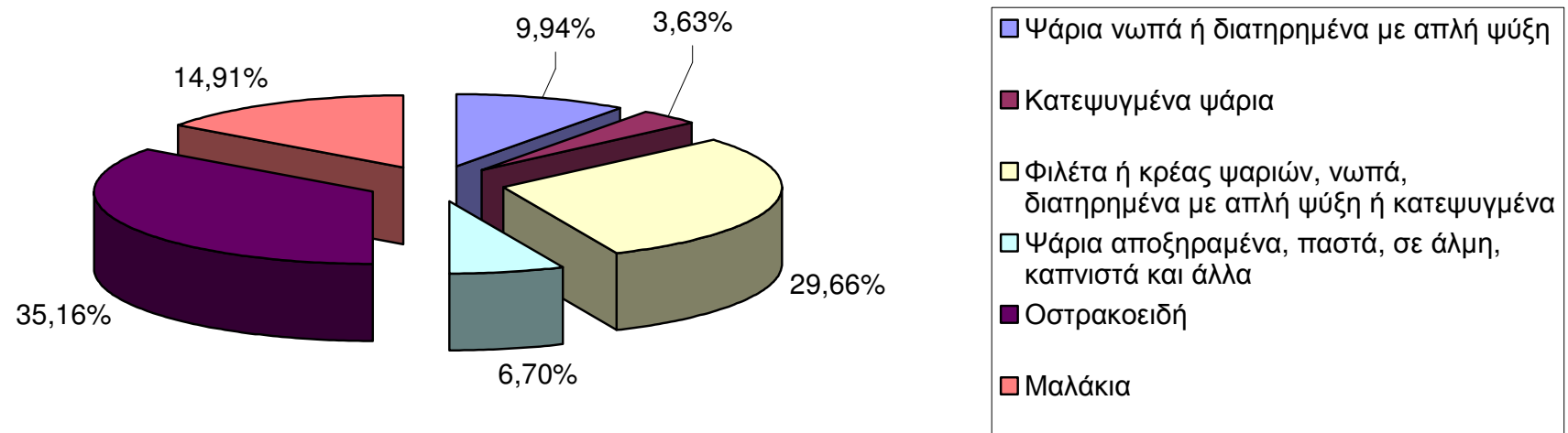
<i>0304: Φιλέτα ή κρέας ψαριών, νωπά, διατηρημένα με απλή ψύξη ή κατεψυγμένα</i>	<i>Εισαγωγές 2012</i>	<i>Μερίδιο αγοράς (%)</i>
Καναδάς	662.036	0,2%
Χιλή	5.178.210	1,4%
Κίνα	43.276.841	11,9%
Γερμανία	18.191.307	5,0%
Ισημερινός	3.212.727	0,9%
Ισπανία	1.308.629	0,4%
Γαλλία	46.128.754	12,7%
Ην. Βασίλειο	16.817.287	4,6%
Ινδονησία	3.417.601	0,9%
Ινδία	108.109	0,0%
Ισλανδία	53.332.510	14,7%
Ιταλία	415.433	0,1%
Ολλανδία	49.300.925	13,6%
Ν. Ζηλανδία	444.861	0,1%
Ρωσία	4.195.284	1,2%
Ταϊλάνδη	1.809.614	0,5%
Τανζανία	7.063.930	1,9%
ΗΠΑ	2.103.821	0,6%
Βιετνάμ	26.832.230	7,4%
Πορτογαλία	142.570	0,0%
Τουρκία	234.004	0,1%
Λοιπές	78.108.092	21,6%
ΣΥΝΟΛΟ	362.284.775	100,0%

<i>0305: Ψάρια αποξηραμένα, παστά, σε άλμη, καπνιστά και άλλα</i>	<i>Εισαγωγές 2012</i>	<i>Μερίδιο αγοράς (%)</i>
Κίνα	172.821	0,2%
Γερμανία	14.336.609	17,5%
Γαλλία	16.163.807	19,7%
Ην. Βασίλειο	6.431.135	7,9%
Ιταλία	438.331	0,5%
Ολλανδία	11.210.397	13,7%
Πορτογαλία	150.478	0,2%
Τουρκία	388.228	0,5%
Λοιπές	32.602.638	39,8%
ΣΥΝΟΛΟ	81.894.444	100,0%

<i>0306: Οστρακοειδή</i>	<i>Εισαγωγές 2012</i>	<i>Μερίδιο αγοράς (%)</i>
Καναδάς	23.223.487	5,4%
Χιλή	3.203.049	0,7%
Κίνα	7.038.789	1,6%
Γερμανία	4.279.034	1,0%
Ισημερινός	27.085.213	6,3%
Ισπανία	2.222.774	0,5%
Γαλλία	14.255.983	3,3%
Ην. Βασίλειο	9.788.648	2,3%
Ινδονησία	3.273.806	0,8%
Ινδία	72.954.310	17,0%
Ιταλία	949.460	0,2%
Ολλανδία	131.975.022	30,7%
Μπανγκλαντές	63.897.360	14,9%
Ν. Ζηλανδία	376.410	0,1%
Πορτογαλία	308.681	0,1%
Ταϊλάνδη	16.234.832	3,8%
ΗΠΑ	1.547.772	0,4%
Βιετνάμ	14.554.482	3,4%
Λοιπές	32.341.826	7,5%
ΣΥΝΟΛΟ	429.510.938	100,0%

<i>0307: Μαλάκια</i>	<i>Εισαγωγές 2012</i>	<i>Μερίδιο αγοράς (%)</i>
Καναδάς	4.516.707	2,5%
Χιλή	51.480	0,0%
Κίνα	4.547.720	2,5%
Γερμανία	1.399.506	0,8%
Ισπανία	5.691.689	3,1%
Γαλλία	13.207.996	7,2%
Ην. Βασίλειο	5.920.354	3,2%
Ελλάδα	338.555	0,2%
Ινδονησία	991.496	0,5%
Ινδία	4.876.131	2,7%
Ιταλία	853.823	0,5%
Ολλανδία	108.690.277	59,7%
Ν. Ζηλανδία	588.968	0,3%
Πορτογαλία	150.997	0,1%
Ταϊλάνδη	759.112	0,4%
ΗΠΑ	16.711.832	9,2%
Βιετνάμ	5.171.377	2,8%
Μαρόκο	84.238	0,0%
Λοιπές	7.641.842	4,2%
ΣΥΝΟΛΟ	182.194.100	100,0%

ΕΙΣΑΓΩΓΕΣ ΒΕΛΓΙΟΥ ΣΕ ΙΧΘΥΗΡΑ 2012



ΒΕΛΓΙΚΕΣ ΕΙΣΑΓΩΓΕΣ ΙΧΘΥΗΡΩΝ ΑΠΟ ΕΛΛΑΔΑ 2012

